

# Anordnung von Heilbehandlungen bei zuchtbedingten Erkrankungen

theoretische Möglichkeiten und  
praktische Limitationen

Qualzucht - tierärztliche  
Handlungsmöglichkeiten - 2025

1

1

## Inhalt

- Gesetzliche Grundlagen
- Zuchtbedingte Erkrankungen und Dispositionen
- Fallbeispiele
- Limitationen

Qualzucht - tierärztliche  
Handlungsmöglichkeiten - 2025

2

2

## Tierschutzgesetz

### § 2:

Wer ein Tier hält, betreut oder zu betreuen hat, muss das Tier seiner Art und seinen Bedürfnissen entsprechend angemessen ernähren, pflegen und verhaltensgerecht unterbringen,

*Zur angemessenen Pflege gehört auch die tierärztliche Versorgung bei Krankheit oder Verletzung!*

Hirt/Maisack/Moritz/Felde TierSchG § 2 Rn. 23-29:  
(...) Zum Pflegegebot gehört alles, was man landläufig als gute Behandlung versteht, auch die Gesundheitsvorsorge und -fürsorge. Dazu gehört, (...) sich rechtzeitig und konsequent um erkrankte Tiere zu kümmern. (...)

Handlungsmöglichkeiten - 2025

3

## Tierschutzgesetz

### § 2:

Wer ein Tier hält, betreut oder zu betreuen hat, muss über die für eine angemessene Ernährung, Pflege und verhaltensgerechte Unterbringung des Tieres erforderlichen Kenntnisse und Fähigkeiten verfügen.

*Kenntnisse: Wissen über die Bedürfnisse der gepflegten Tierart und ggf. auch Rasse*  
*Fähigkeiten: z.B. Platz für tiergerechte Unterbringung, Geld für Futter und Tierarzt,*

Hirt/Maisack/Moritz/Felde TierSchG § 2 Rn. 23-29:  
Einer Anordnung, Tiere mit Krankheitssymptomen tierärztlich untersuchen und behandeln zu lassen, können vom Halter keine finanziellen Gesichtspunkte entgegengehalten werden; wer die notwendige Pflege nicht leisten kann, muss das Tier ggf. in andere Obhut geben (VG Gelsenkirchen Urt. v. 21.4.2010, 7 K 2091/09). (...)

4

## Tierschutzgesetz

§ 11b:

(1) Es ist verboten, Wirbeltiere zu **züchten** (...), soweit (...) züchterische Erkenntnisse (...), erwarten lassen, dass als Folge der Zucht (...)

1. bei der Nachzucht (...) **erblich bedingt Körperteile oder Organe** für den artgemäßen Gebrauch **fehlen** oder **untauglich** oder **umgestaltet** sind und hierdurch **Schmerzen, Leiden oder Schäden** auftreten

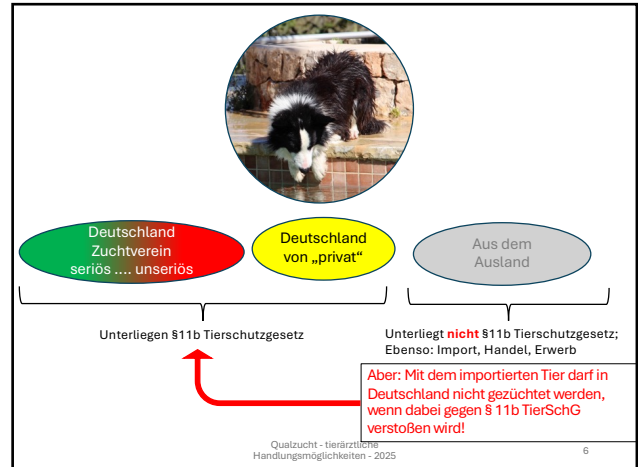
(...) **SL oder S müssen nicht erheblich sein!**

(2) Die zuständige Behörde kann das **Unfruchtbarmachen** von Wirbeltieren anordnen, soweit **züchterische Erkenntnisse** (...) **erwarten lassen**, dass deren Nachkommen Störungen oder Veränderungen im Sinne des Absatzes 1 zeigen werden.

Qualzucht - tierärztliche Handlungsmöglichkeiten - 2025

5

5



6

## § 16a [Behördliche Anordnungen]

- (1) Die zuständige Behörde trifft die zur Beseitigung festgestellter Verstöße und die zur Verhütung künftiger Verstöße notwendigen Anordnungen. Sie kann insbesondere
- 1. im Einzelfall die zur Erfüllung der Anforderungen des § 2 erforderlichen Maßnahmen anordnen,
- 2. ein Tier, das nach dem Gutachten des beamteten Tierarztes mangels Erfüllung der Anforderungen des § 2 erheblich vernachlässigt ist oder schwerwiegende Verhaltensstörungen aufweist, dem Halter fortnehmen und so lange auf dessen Kosten anderweitig pflichtgemäß unterbringen, bis eine den Anforderungen des § 2 entsprechende Haltung des Tieres durch den Halter sichergestellt ist; ist eine anderweitige Unterbringung des Tieres nicht möglich oder ist nach Fristsetzung durch die zuständige Behörde eine den Anforderungen des § 2 entsprechende Haltung durch den Halter nicht sicherzustellen, kann die Behörde das Tier veräußern; die Behörde kann das Tier auf Kosten des Halters unter Vermeidung von Schmerzen töten lassen, wenn die Veräußerung des Tieres aus rechtlichen oder tatsächlichen Gründen nicht möglich ist oder das Tier nach dem Urteil des beamteten Tierarztes nur unter nicht behebbaren erheblichen Schmerzen, Leiden oder Schäden weiterleben kann,
- 3. demjenigen, der den Vorschriften des § 2, einer Anordnung nach Nummer 1 oder einer Rechtsverordnung nach § 2a wiederholt oder grob zuwidergehandelt und dadurch den von ihm gehaltenen oder betreuten Tieren erhebliche oder länger anhaltende Schmerzen oder Leiden oder erhebliche Schäden zugefügt hat, das Halten oder Betreuen von Tieren einer bestimmten oder jeder Art untersagen oder es von der Erlangung eines entsprechenden Sachkundenachweises abhängig machen, wenn Tatsachen die Annahme rechtfertigen, dass er weiterhin derartige Zuwiderhandlungen begehen wird; auf Antrag ist ihm das Halten oder Betreuen von Tieren wieder zu gestatten, wenn der Grund für die Annahme weiterer Zuwiderhandlungen entfallen ist,

**Sachkundenachweis bzgl. rassespezifischer Erkrankungen und Pflege fordern, wenn wiederholter oder grober Verstoß vorliegt.**

Qualzucht - tierärztliche Handlungsmöglichkeiten - 2025

7

7

## § 8 Abs. 2 Nr. 1 TierSchHuV

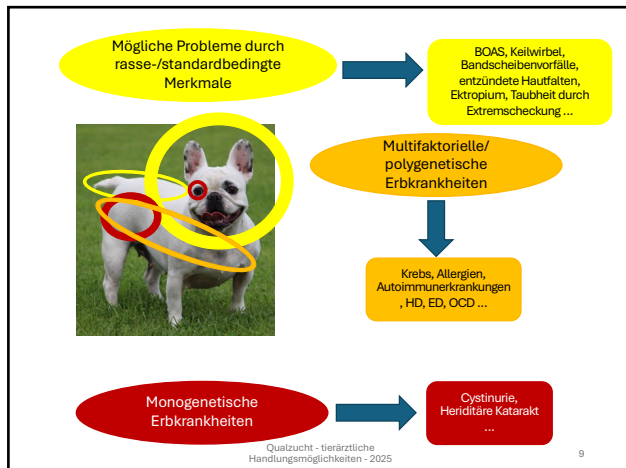
Die Betreuungsperson hat den Hund unter Berücksichtigung des **der Rasse entsprechenden Bedarfs** regelmäßig zu pflegen und für seine Gesundheit Sorge zu tragen

Hirt/Maisack/Moritz/Felde TierSchHundeV § 8 Rn. 1-2c:  
(...) Adressat ist hier ebenfalls die Betreuungsperson. Nr. 1 verpflichtet auch dazu, für eine angemessene **tierärztliche Versorgung** und für **Gesundheitsprophylaxe** zu sorgen (zB Impfung, Entwurmung, Schutz vor Parasiten; vgl. VG Gelsenkirchen Urt. v. 21.5.2012 (...))

Qualzucht - tierärztliche Handlungsmöglichkeiten - 2025

8

8



9

## Rassestandards

- Werden von Zuchtvereinen/-verbänden aufgestellt
- Können tierschutzwidrige Forderungen enthalten
- Teilweise werden die Forderungen übertrieben interpretiert („Übertypisierung“)
- **Rassestandards stehen niemals über dem Tierschutzgesetz!**

Qualzucht - tierärztliche Handlungsmöglichkeiten - 2025

10

10

Zucht auf extreme Merkmale hat Licht und Schatten ...	
ZUCHTZIEL	ERHÖHTES RISIKO FÜR
Extreme Brachyzehalie mit Krüppelrute	„Robinow-like Syndrome“, BOAS,
Extreme Größe/Gewicht	Gelenkbeschwerden, DCM,
Extreme Verzerrung	Offene Fontanellen, Hypoglykämie beim Welpen, Knochenbrüche, Patellaluxation, ...
Weißköpfigkeit durch fehlende Pigmentzellen (insbesondere mit blauen Augen)	Taubheit
Extreme Faltenbildung	Intertrigo, Augenprobleme
Große runde Augen	Hornhautdefekte, Augapfelvorfall

11

## Beispiel: Mops, FCI-Standard Nr. 253 vom 13.07.2011

AUGEN: Dunkel, **relativ groß und von runder Form**, mit sanftem und bekümmertem Ausdruck, sehr glänzend und bei Erregung voller Feuer. Niemals hervorstehend, übertrieben oder weiß zeigend wenn sie direkt nach vorne schauen. Frei von jeglichen Augenproblemen.

Qualzucht - tierärztliche Handlungsmöglichkeiten - 2025

12

12

## Extremscheckung

- Kommt bei verschiedenen Rassen vor: Dalmatiner, English Setter, weißer Bullterrier, Dogo Argentino, Franz. Bully, Chihuahua, Boxer (hier nicht erwünscht) etc.
- Erhöhtes Taubheitsrisiko

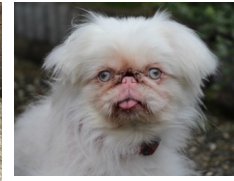


Qualzucht - tierärztliche  
Handlungsmöglichkeiten - 2025

13

13

## Albinismus



Qualzucht - tierärztliche  
Handlungsmöglichkeiten - 2025

14

14

## Cremellos beim Pferd

„[...] Basierend auf einem Vorschlag von Dr. Monika Reißmann vom Molekularbiologischen Zentrum der Humboldt-Universität zu Berlin sowie einer Arbeitsgruppe bestehend aus Züchtleiterinnen und der FN-Geschäftsstelle empfiehlt der Beirat Zucht für die Haltung von Creme-Allel-Trägern:

Zunächst sollte eine kritische Einschätzung der individuellen Lichtempfindlichkeit eines Pferdes durchgeführt werden. Vor allem Fuchsweißisabellen besitzen eine höhere Empfindlichkeit gegenüber Sonnenlicht und UV-Strahlung.

Grundsätzlich sollten Weißisabellen im Sommer nicht während der Mittagszeit ungeschützt dem Sonnenlicht ausgesetzt werden. Zumindest sollte ausreichender Sonnenschutz auf Weiden, Koppeln und Paddocks vorhanden sein, die dem Pferd eine Standortwahl sowie die freie Bewegung ermöglichen. Dabei gilt es, eine zu hohe Lichtexposition und damit vor allem Sonnenbrand, der längerfristig auch zu Hautkrebs führen kann, zu vermeiden. Jedoch ist, anders als eine permanente Stallhaltung – nicht nur aus Tierschutzgründen – zu vermeiden.

Das Aussetzen einer intensiven UV- und Sonnenlichtbelastung ist für die Haut, besonders wenn sie nicht an eine gewisse Lichtintensität gewöhnt wurde, problematisch. Sehr helle Augen können überfordert sein, was zum Blinzeln oder sogar Schließen der Augen führt. In extremen Fällen kann dies zum Ausschluss bei Zuchtveranstaltungen führen. (...)“

<https://www.pferd-aktuell.de/news/aktuelle-meldungen/zucht/beirat-zucht-zucht-und-haltung-von-cremellos-und-co>

Qualzucht - tierärztliche  
Handlungsmöglichkeiten - 2025

15

15

## Haarlos gezüchtete Tiere

- „FOXI3-Defekt“ beim Hund führt zu Ektodermaler Dysplasie
- Erbliche Fehlbildung, bei der die embryonale Entwicklung bestimmter Strukturen gestört ist, z.B. Haarfollikel, Nägel, Zähne und Wimpern.
- Betroffen sind Peruanische Nackthunde, Mexikanische Nackthunde (Xoloitzcuintle) und Chinese Crested Hairless Dogs (sowie deren haarlose Mischlinge).

Qualzucht - tierärztliche  
Handlungsmöglichkeiten - 2025

16

16

### Mögliche Kompensation und Prophylaxe züchterisch bedingter Schäden bei Hunden mit FOXI3-Defekt

- Bei Hauttrockenheit: regelmäßiges Hydratisieren der gereinigten Haut
- UV-Schutz durch geeignete Medizinprodukte bzw. geeignete Textilien (insbesondere unpigmentierte Körperareale)
- Kälteschutz durch geeignete Bekleidung; Wärmespots im Haus an geeigneten Stellen (gilt auch für Nacktkatzen!)
- Kontrolle Tränenfilm und ggf. Behandlung Keratokonjunktivitis sicca
- Gebisskontrolle
- Bei „Hanging Tongue“: Pflege der Zunge

A. Laukner: Der FOXI3-Defekt beim Hund und seine tierschutzrechtliche Relevanz gemäß § 11b  
Tierschutzgesetz. Amtstierärztlicher Dienst 3, S. 102-105 (2025)  
Qualzucht - tierärztliche  
Handlungsmöglichkeiten - 2025

17

17

### Verdeckte Merkmale

- Beispiel Cystinurie

Qualzucht - tierärztliche  
Handlungsmöglichkeiten - 2025

18

18

### Was kann, soll und muss gefordert werden?

- Regelmäßige Pflegemaßnahmen (Fellpflege/Schur etc.)
- Heilbehandlung im Falle einer Erkrankung
- Vorsorgeuntersuchung auf rasse-typische Defekte/Erkrankungen zur individuellen Risikoermittlung (Beispiel: Röntgenuntersuchung, Herzschall, MRI, Gentest)?
- Regelmäßige Checks bestimmter Organe/Körperteile bei rasse-typischen Risiken (Gebiss (z.B. auch bei Kaninchen), Augen, Ohren, Herz, Belastungstest ...)?
- Sachkundeerwerb der Halter?

Qualzucht - tierärztliche  
Handlungsmöglichkeiten - 2025

19

19

### Pflegemaßnahmen



Bild erstellt mit ChatGPT

Qualzucht - tierärztliche  
Handlungsmöglichkeiten - 2025

20

20

## Limitationen

Wo/wie kann der Tierhalter die erforderliche Sachkunde erwerben?

Wie informiert man sich als Amtstierarzt/praktischer Tierarzt über erforderliche Vorsorgeuntersuchungen und Heilbehandlungen?

Wer führt die erforderlichen Untersuchungen durch?

Wie überwacht man die Einhaltung angeordneter Untersuchungen?

Qualzucht - tierärztliche  
Handlungsmöglichkeiten - 2025

21

21

## Zuchtclubs?

Zitat von:

<https://mopsclub.de/der-mops/haltung-pflege/> (zuletzt aufgerufen am 01.11.2025)

Qualzucht - tierärztliche  
Handlungsmöglichkeiten - 2025

22

22

## Tierkrankenversicherungen?

Beispielhaft:

<https://www.agriatierversicherung.de/hund/artikel/agria-hunderassenprofile/> (zuletzt aufgerufen am 01.11.2025)

Qualzucht - tierärztliche  
Handlungsmöglichkeiten - 2025

23

23

## Frag ChatGPT ...

Ausschlüsse bestimmter Erkrankungen je nach Rasse bei den fünf größten Anbietern von Tierkrankenversicherungen in Deutschland:

**Barmenia**

**AGILA**

**HanseMerkur**

**PETPROTECT**

**Allianz**

Qualzucht - tierärztliche  
Handlungsmöglichkeiten - 2025

24

24

## Gentests

Zwei Einsatzmöglichkeiten:

- Zuchtplanung (können auf Grundlage § 11b TierSchG gefordert werden)
- Diagnostik (können auf Grundlage § 2 TierSchG und § 8 TierSchHuV gefordert werden)

Qualzucht - tierärztliche  
Handlungsmöglichkeiten - 2025

25

25

## Sonstige Datenbanken

- <https://dogwellnet.com/>
- <https://www.dogbreedhealth.com/>
- <https://cidd.discoveryspace.ca/>
- <https://qualzucht-datenbank.eu/qualzucht-datenbank>

Qualzucht - tierärztliche  
Handlungsmöglichkeiten - 2025

26

26

## Was ist angemessen?



Qualzucht - tierärztliche  
Handlungsmöglichkeiten - 2025

27

27

## Wer macht die Untersuchungen?

- Haustierarzt?
- Fachtierarzt?
- Rassekundiger Tierarzt?
- Veterinärmedizinische Bildungsstätte?
- ...?

Qualzucht - tierärztliche  
Handlungsmöglichkeiten - 2025

28

28

## „Das ist doch normal für die Rasse ...“

„(...) Packer et al. (2015) proposed that 70% of French bulldogs suffer from BOAS, which aligns closely with our findings, suggesting that 64% of the French bulldogs included in the survey-based study are affected [12]. However, only 13% of the French bulldogs in our study had received a formal BOAS diagnosis from a veterinarian, highlighting two key issues. *First, the challenges in diagnosing BOAS due to its broad and flexible definition; and second, the limited recognition of this condition, not only among owners but also among veterinary practitioners, with consideration of BOAS-related conditions such as panting and loud respiratory noises presenting “normal” breed-specific features* (...)“.

Hinze, M.A.G., Meyer, K.O.H., Heilmann, R.M. et al. Health status and disease prevalences in French bulldogs in Germany: insights from a survey-based study. *Companion Anim. Health Genet.* **12**, 9 (2025). <https://doi.org/10.1186/s40575-025-00149-8>

Qualzucht - tierärztliche  
Handlungsmöglichkeiten - 2025

29

29

## Was könnte helfen?

- Anpassung Curriculum Studium?!
- Schaffung flächendeckender Kompetenzzentren?!
- Mehr Fortbildung und Sensibilisierung der praktisch tätigen Tierärzte?
- Empfehlungen der tierärztlichen Bildungsstätten und/oder Fachverbände für Vorsorgechecks nach dem Vorbild der Stiko Vet oder den humanen U-Untersuchungen und Vorsorgeuntersuchungen?
- Verbot des Imports, Handels und Erwerbs von und mit Tieren mit bestimmten Merkmalen?

Qualzucht - tierärztliche  
Handlungsmöglichkeiten - 2025

30

30

## Interdisziplinäre Fortbildungen



Qualzucht - tierärztliche  
Handlungsmöglichkeiten - 2025

31

31

## Wer überprüft die Einhaltung?

- Bei konsequenter Umsetzung entsprechender Anordnungen im Zuständigkeitsbereich ist die lückenlose Überwachung mit aktueller Personaldecke kaum bzw. nicht leistbar.
- Es gibt einfach zu viele Scottish Fold-Katzen, extrem brachycephale Hunde, extrem verzweigte Hunde, Albinos, Nacktkatzen, Zwergkaninchen mit Gebissfehlstellungen ...

Qualzucht - tierärztliche  
Handlungsmöglichkeiten - 2025

32

32